



# Ensemble de démarrage pour l'application de strass

## Instructions de sécurité importantes

### **AVERTISSEMENT**

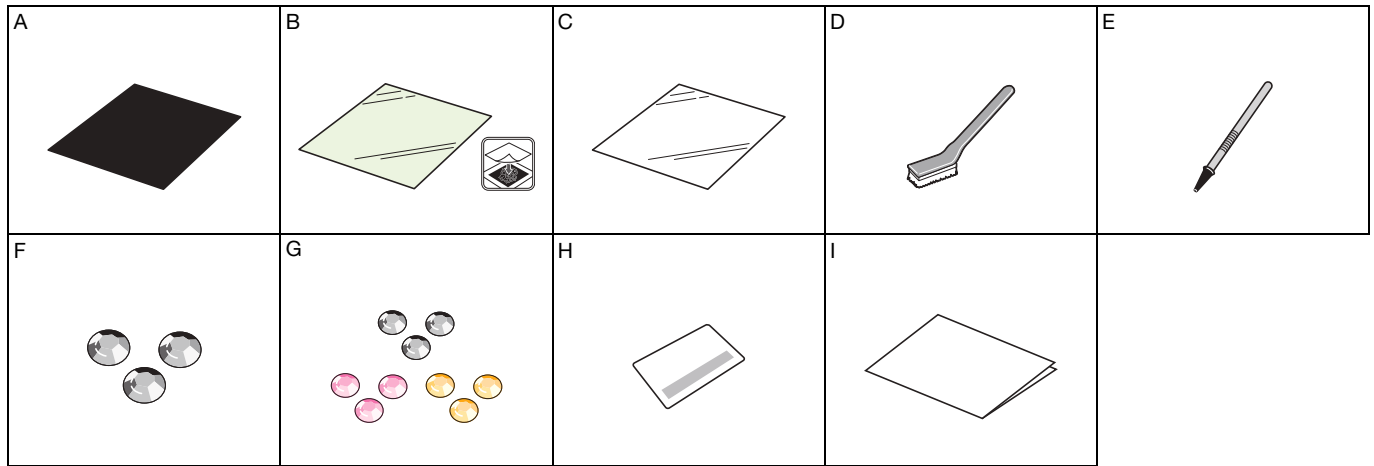
- Risque de suffocation. Cet ensemble contient de nombreuses pièces de petite taille. Il ne doit pas être utilisé par les enfants, quel que soit leur âge. Gardez ce produit hors de portée des enfants.
- Ne touchez pas la feuille de transfert ni les strass immédiatement après les avoir repassés, car vous risqueriez de vous blesser.

## Précautions

- Consultez le manuel d'instructions fourni avec la machine de découpe pour obtenir des instructions détaillées sur son utilisation.
- Ne pliez ni la feuille de modèle, ni la feuille de transfert ni le support de protection.
- Si vous lavez un vêtement comportant des strass, mettez-le sur l'envers avant de le laver. Pour obtenir de meilleurs résultats, il convient de le laver à la main et de l'étendre pour le faire sécher. Si vous utilisez un lave-linge, veillez à mettre votre vêtement dans un sac à linge. N'utilisez pas de sèche-linge.
- Il se peut que les strass se détachent du tissu en fonction des propriétés du matériau, des propriétés d'adhérence et des conditions d'utilisation.
- Ne rangez pas le produit dans un endroit exposé à la lumière directe du soleil, à des températures élevées ou à un fort taux d'humidité.
- Le contenu de ce document peut faire l'objet de modifications, sans préavis.
- Les écrans de ce manuel sont fournis à titre d'illustration uniquement et peuvent différer des écrans réels.

## Accessoires

Une fois cet ensemble acheté, vérifiez le contenu de la boîte. Rangez les accessoires dans la boîte.



Nom	
A	Feuille de modèle* <sup>1</sup> (noire) 12" x 12" (305 mm x 305 mm)
B	Feuille de transfert* <sup>1</sup> 12" x 12" (305 mm x 305 mm)
C	Support de protection (réutilisable) (blanc) 12" x 12" (305 mm x 305 mm)
D	Brosse de positionnement
E	Outil de ramassage de strass
F	Strass thermocollants* <sup>2</sup> , SS20 (4,6 à 4,8 mm) : transparents environ 50
G	Strass thermocollants* <sup>2</sup> , SS10 (2,8 à 2,9 mm) : transparents environ 800, roses environ 300 et jaunes environ 300
H	Carte d'activation pour la fonction Strass de CanvasWorkspace
I	Insertion

\*1 Ces accessoires sont des produits consommables. Après les avoir tous utilisés, achetez des produits CARSSH1 (ensemble de feuilles de modèle et de feuilles de transfert) ou CARSTS1 (feuilles de transfert). Pour vous procurer des accessoires en option, contactez le revendeur qui vous a vendu cet ensemble.


\*2 Vous pouvez utiliser des strass disponibles sur le marché. Lorsque vous achetez des strass, veillez à choisir le type « thermocollant ». Il est impossible d'utiliser d'autres types. De même, certains strass de type « thermocollant » ne peuvent pas être utilisés.

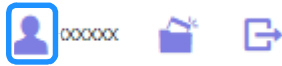
## Activation de la fonction Strass dans CanvasWorkspace

Utilisez CanvasWorkspace pour préparer un motif pour strass. CanvasWorkspace offre une grande variété de motifs pour strass qui peuvent être utilisés immédiatement. De plus, vous pouvez créer des motifs de strass originaux.

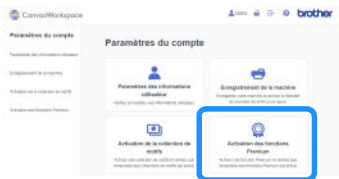
- 1 **Connectez-vous à CanvasWorkspace depuis un ordinateur.**  
(<http://CanvasWorkspace.Brother.com>)

- Les nouveaux utilisateurs doivent créer un compte gratuit.

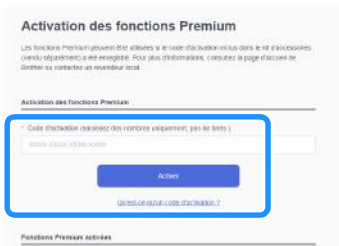
- 2 **Cliquez sur  en haut à droite de la page Web.**



- 3 **Cliquez sur <Activation des fonctions Premium>.**



- 4 **Saisissez le code d'activation indiqué sur la carte fournie, puis cliquez sur <Activer>.**



- Grattez la partie argentée de la carte et découvrez le code d'activation.
- Les lettres majuscules « O » et « I » ne sont pas utilisées dans le code d'activation.
- Le code d'activation est valide uniquement pour un seul nom d'utilisateur pour CanvasWorkspace. Vous ne pouvez pas réutiliser le même code d'activation.

- 5 **Vérifiez le contenu de l'écran de confirmation de l'activation, et s'il n'y a aucun problème, cliquez sur <Activer>.**



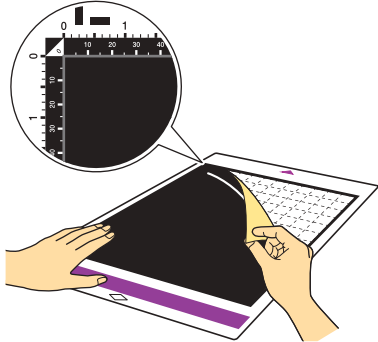
- ▶ Cliquez sur <OK>, et l'activation est terminée.

## Utilisation de la fonction Strass

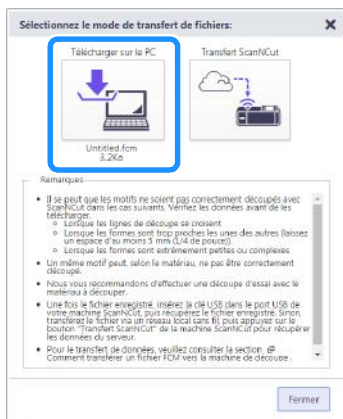
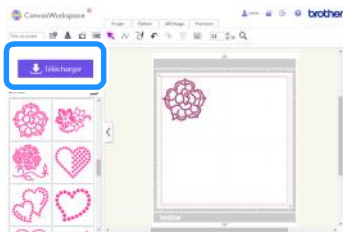
Après avoir activé la fonction Strass, affichez les détails sur la manière d'utiliser cette fonction en cliquant sur ? en haut de la page Web, puis en sélectionnant la section Aide de la fonction Strass.

Téléchargez un motif pour strass de CanvasWorkspace, récupérez-le dans la machine, puis découpez le motif.

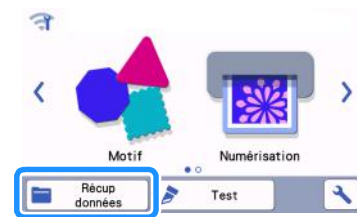
- 1 La sous-couche orientée vers le bas, fixez la feuille de modèle sur un support adhésif à adhérence standard et insérez le support dans la machine.



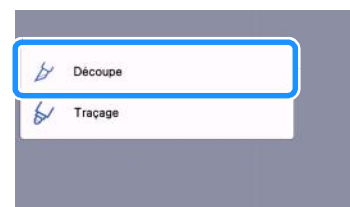
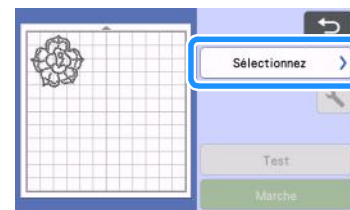
- 2 Téléchargez le motif pour strass de CanvasWorkspace.




- 3 Récupérez le motif dans la machine.

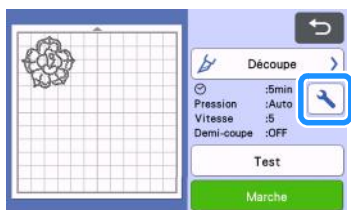


- 4 Sélectionnez « Découpe » sur l'écran d'aperçu.



**5** Touchez  sur l'écran de modification des motifs, et configurez Demi-coupe sur ON (activé).

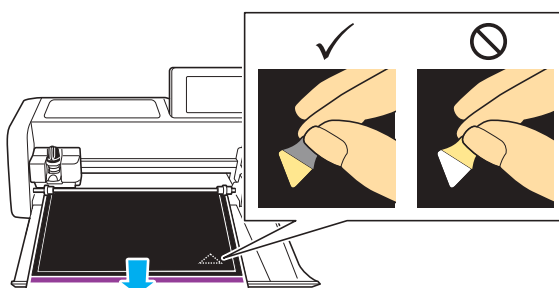
- La fonction de demi-coupe est seulement disponible si le support de lame auto-ajustable est installé.



**6** Touchez la touche « Test » et découpez un essai de motif de découpe avec la lame auto-ajustable (porte-lame/porte-stylo noir).

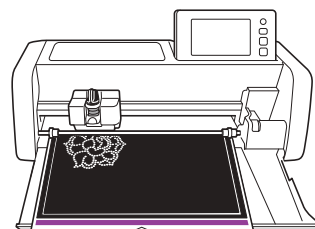


**7** Si la sous-couche de la feuille de modèle est découpée, réglez Pression de découpe (Demi-coupe) de sorte à diminuer la pression.



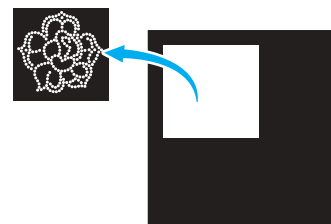
**8** Si l'essai de découpe du motif s'est réalisé correctement, touchez la touche « Marche » et découpez le motif pour strass.

- Les rouleaux peuvent laisser des traces sur la feuille de modèle, mais la qualité n'en est pas pour autant affectée.



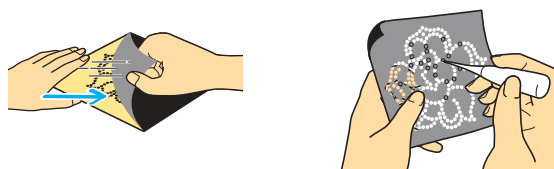
**9** Une fois la découpe du motif pour strass terminée, extrayez le support et décollez le modèle.

- Découpez la feuille de modèle en suivant un contour légèrement plus grand que le motif.

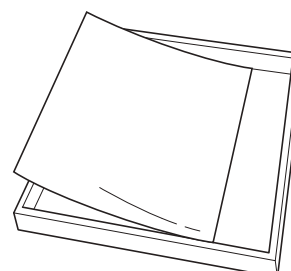


**10** Placez la feuille de modèle sur une surface plane, la protection orientée vers le bas, puis enlevez la feuille horizontalement.

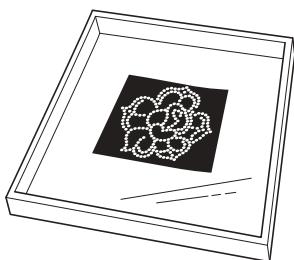
- ▶ Les découpes de la feuille de modèle restent fixées à la protection.
- Si toutes les découpes de la feuille de modèle ne restent pas fixées à la protection, utilisez un objet pointu, tel qu'un poinçon, pour perforer chaque trou pour strass au verso de la feuille de modèle.
- Ne percez pas les trous à partir du recto, sinon la face adhésive peut rester collée.



**11** Le côté brillant orienté vers le haut, placez le support de protection à l'intérieur de l'encadré de cet ensemble.

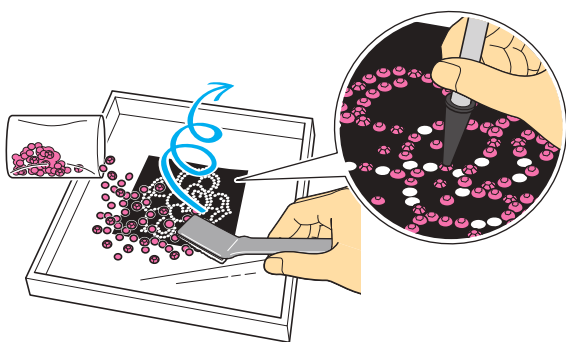


- 12** Fixez la découpe de la feuille de modèle au support de protection.



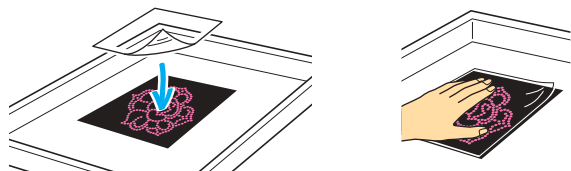
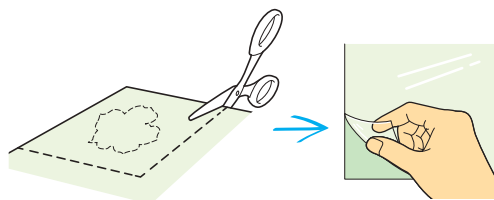
- 13** Versez délicatement une quantité plus importante de strass que nécessaire en haut du motif, puis utilisez la brosse de positionnement pour les placer dans les trous.

- Déplacez délicatement la brosse en effectuant un mouvement circulaire.
- Si vous parvenez difficilement à positionner les strass dans les trous à l'aide de la brosse, utilisez l'outil de ramassage de strass. Appuyez verticalement l'extrémité de l'outil de ramassage de strass sur un strass, puis attrapez ce dernier et placez-le dans le trou. Faites glisser l'outil de ramassage de strass vers le côté pour lâcher le strass.
- Avant d'utiliser l'outil de ramassage de strass, vérifiez que la partie en silicone est enfoncée dans l'outil. Il peut s'avérer difficile d'attraper les strass si la partie en silicone est sale. Éliminez la poussière à l'aide d'un chiffon sec.
- Si vous positionnez dans les trous des strass de taille supérieure à celle des strass SS10, placez-les un par un.
- Si les motifs comportent à la fois des strass SS10 et des strass SS20, placez les strass SS10 en premier.

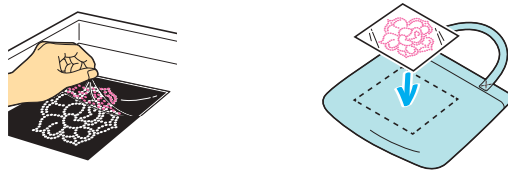


- 14** Une fois les strass placés dans tous les trous du motif, découpez la feuille de transfert aux dimensions légèrement plus grandes que celles du motif, enlevez la protection, puis placez la feuille de transfert en haut des strass.

- Appuyez fermement sur la feuille de transfert à l'aide de vos mains de façon à l'apposer sur l'ensemble des strass.

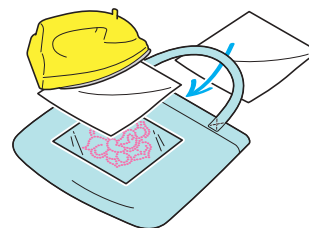


- 15** Tout en vérifiant que les strass sont fixés à la feuille de transfert, enlevez délicatement la feuille de transfert de la feuille de modèle. Puis, placez la feuille de transfert sur laquelle les strass sont fixés sur le tissu à décorer.



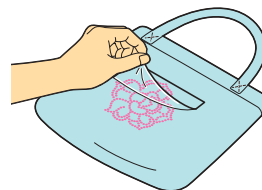
- 16** Placez une pièce de tissu en dessous et au-dessus du tissu sur lequel la feuille de transfert est fixée, puis repassez la pièce de tissu de dessus pendant 45 à 60 secondes à température moyenne (140 à 160 °C (284 à 320 °F)).

- Utilisez une planche à repasser avec une surface de pression standard. Il peut être plus facile de fixer les strass si vous placez du tissu rembourré en dessous.



- 17** Une fois le repassage terminé, retirez la pièce de tissu que vous aviez placée en dessous et au-dessus du tissu, puis, tout en vérifiant que les strass sont fixés au tissu, enlevez délicatement la feuille de transfert.

- Avant d'ôter la feuille de transfert, assurez-vous qu'elle a refroidi.
- Si les strass adhèrent mal une fois la feuille de transfert enlevée, remplacez la pièce de tissu en dessous et au-dessus du tissu, puis repassez de nouveau le motif.



#### Remarque

- Si vous rangez une feuille de modèle avec les trous pour strass découpés, veillez à ce que sa protection soit fixée à la face adhésive. Utilisez la spatule pour retirer les découpes de la feuille de modèle restant sur la protection.